



MANUAL DE INSTALAÇÃO



**ÂNODO DE SACRIFÍCIO
PARA PISCINAS E SPAS**

KOAS 500

FR210320

INTRODUÇÃO

Parabéns pela aquisição do **ÂNODO DE SACRIFÍCIO** para piscinas e Spas da **KOMEÇO**!

Este produto foi desenvolvido para tornar sua piscina ou Spa mais protegida, prolongando a vida útil dos componentes metálicos que ficam em contato direto com a água.

Agora, você pode desfrutar de uma piscina ou Spa com maior segurança e proteção anticorrosiva. Trabalhamos com produtos que possuem alta tecnologia, garantindo mais durabilidade e segurança.

Para sua maior comodidade, disponibilizamos técnicos credenciados em diversas regiões do Brasil amplamente qualificados a prestar serviços de instalação e manutenção dos produtos KOMEÇO.

Oferecemos também um serviço exclusivo de atendimento gratuito ao consumidor para esclarecimento de dúvidas, informações sobre as nossas assistências, instaladores e ouvidoria.

SAC

4007 1806

(Capitais e regiões metropolitanas)

0800 701 4805

(Demais localidades)

Este produto deve ser utilizado de acordo com as orientações deste manual.

A garantia estendida somente é concedida através das nossas assistências técnicas credenciadas.

Este manual está sujeito a alterações sem aviso prévio. Para ter acesso a novas versões acesse nosso site. www.komeco.com.br

ATENÇÃO

Antes de solicitar a instalação de seu aparelho leia todo o conteúdo deste manual.

Versão: Maio/2024

ÍNDICE

1. CONCEITO	04
2. PRECAUÇÕES DE SEGURANÇA	05
3. VISÃO GERAL	06
4. INSTALAÇÃO	07
5. MANUTENÇÃO	08
8. ESPECIFICAÇÕES TÉCNICAS	08
7. GARANTIA	09

1. CONCEITO

O Ânodo sacrifício é um dispositivo que foi desenvolvido para proteger os componentes metálicos presentes na instalação hidráulica de piscina ou Spas, como: bombas de calor, aquecedores elétricos, bombas de circulação d'água ou mesmo componentes metálicos em contato direto com a água, como: escadas, cascatas, acabamentos metálicos de sistemas de iluminação entre outros.

O ânodo de sacrifício desempenha um papel crucial em sistemas com geradores de Cloro, pois durante a eletrólise salina, são produzidas correntes elétricas residuais. Essas correntes tendem a acelerar a oxidação dos componentes metálicos, resultando em corrosão. Portanto, o uso do ânodo de sacrifício é essencial para proteger esses metais, minimizando os efeitos corrosivos e prolongando a vida útil do sistema.

O princípio de funcionamento da proteção catódica baseia-se na elevada capacidade de oxidação do zinco utilizado como eletrodo de sacrifício. Quando inserido no sistema hidráulico

de uma piscina e em contato com a água, o zinco tende a oxidar-se em detrimento dos demais metais presentes, dessa forma ele se “sacrifica”, corroendo-se para preservar a integridade dos outros componentes metálicos.

Além disso, ao instalar o Ânodo de sacrifício Komeco, você estará aumentando a segurança elétrica da sua piscina ou Spa, já que este ajuda a complementar o sistema de aterramento, principalmente em piscinas de fibra.

ATENÇÃO

O Ânodo de Sacrifício, não substitui o sistema de aterramento dos componentes elétricos instalados na piscina.

2. PRECAUÇÕES DE SEGURANÇA

Antes de iniciar a instalação do produto, certifique-se de que ele seja compatível com as necessidades do projeto.

Os pontos de alimentação elétrica e aterramento devem ser dimensionados de acordo com a norma ABNT NBR5410 vigente e instalados por um profissional habilitado.

A instalação hidráulica da piscina, sistema de filtração e tratamento de água, devem atender aos requisitos previstos nas normas ABNT NBR 10339 e ABNT NBR 10818, e instalados por um profissional qualificado. Use como referência sempre a última versão das normas citadas. Equipamento foi desenvolvido de maneira que possa ser instalado e utilizado em segurança, desde que sejam aplicadas as recomendações contidas neste manual.

Adicionalmente, os seguintes cuidados devem ser tomados:

- Só instale o produto depois de atendidos os requisitos acima;
- Utilize equipamentos de proteção individual (EPI);
- Mantenha sempre um extintor de incêndio em perfeito estado próximo ao local de trabalho;
- Enquanto estiver manuseando o produto (instalação ou manutenção), certifique-se de que a alimentação elétrica esteja desligada;
- Somente pessoal treinado e qualificado deve instalar ou realizar a manutenção do equipamento.
- Este equipamento requer uma instalação especializada em virtude das suas características peculiares e da necessidade de se acoplarem ao sistema tubulações de água, fiação elétrica etc. Estes complementos não acompanham o equipamento e suas especificações variam de acordo com as características da instalação;
- Para que a instalação seja executada corretamente com segurança e preservação da garantia total, recomendamos os serviços de uma empresa qualificada/credenciada Komeco;
- Tanto a execução de serviços e reparos por empresas ou pessoas não credenciadas/qualificadas, bem como a reposição de peças não originais, poderão trazer danos ao equipamento causando alteração na garantia;
- O equipamento tem que ser aterrado adequadamente. O fio-terra nunca deve estar conectado a condutores de gás, eletricidade, água ou de telefone. Se o aterramento não for realizado adequadamente, poderão ocorrer choques elétricos;
- Este aparelho não se destina a utilização por pessoas (inclusive crianças) com capacidades físicas, sensoriais ou mentais reduzidas, ou por pessoas com falta de experiência e conhecimento, mesmo que se tenham recebido instruções referentes a utilização do aparelho ou estejam sob a supervisão de uma pessoa responsável pela sua segurança;
- Recomenda-se que as crianças sejam vigiadas para assegurar que elas não estejam brincando com o aparelho. (IEC 60335-1/2006);

ATENÇÃO! Instale sempre o dispositivo de proteção DR de alta sensibilidade (30 mA), conforme a norma ABNT NBR 5410.

3. VISÃO GERAL

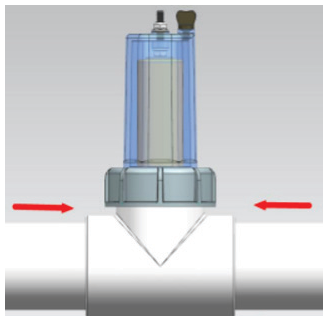


4. INSTALAÇÃO

O Ânodo de sacrifício deve ser instalado depois do sistema de filtragem, logo após o filtro, sempre antes dos sistemas de aquecimento, tratamento d'água ou outros.

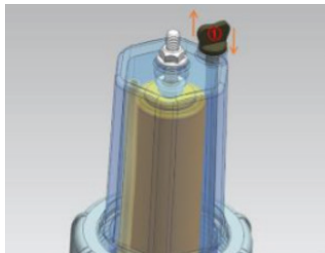
Observe as instruções a seguir:

1) Após verificar o local da instalação, corte os tubos e conecte-os aos bocais do dispositivo, lembrando que ambas as extremidades, devem ser lixadas antes da aplicação da cola apropriada.



OBSERVAÇÃO: O diâmetro padrão é de 2 polegadas, se necessário use uma redução.

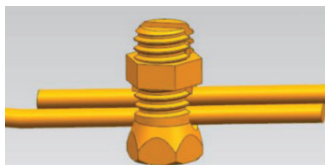
2) Depois de proceder a conexão dos tubos e esperar o tempo de cura da cola, abra os registros do sistema hidráulico e purgue o ar do sistema, abrindo a pequena válvula tipo borboleta, no topo do dispositivo, conforme imagem abaixo:



3) A seguir, conecte o condutor de cobre fornecido com o dispositivo no parafuso fixado no topo, conforme imagem abaixo;



4) Conecte a outra extremidade do condutor de cobre ao sistema de aterramento da bomba de circulação d'água, ou direto ao sistema de aterramento da piscina.



5. MANUTENÇÃO

Por se tratar de um material consumível, recomenda-se a análise visual do eletrodo de sacrifício a cada três meses e observe a sua deterioração.

Dependo da qualidade da água, a análise visual deverá ser realizada em um menor ou maior período.

Recomenda-se a substituição do eletrodo quando a massa atingir entre 30 % da massa original.

6. CARACTERÍSTICAS TÉCNICAS

MODELO	KOAS 500
Massa do eletrodo (kg)	0,5
Material do eletrodo	Zinco
Material tampa	Acrílico
Material do corpo	PCV
Conexão Hidráulica (pol)	2
Comprimento condutor de aterramento (m)	1,05
Pressão máxima (mca)	25
Dimensão (L x A x P) (mm)	119 x 210 x 60

7. GARANTIA

A Garantia inicia-se a partir da data de emissão da Nota Fiscal de Venda do produto em tem prazo legal de 90 (noventa) dias, conforme dispõe o artigo 26, inciso II da Lei Nº 8.078, de 11.09.1990, Código de Defesa do Consumidor.

Se o produto for instalado por uma REDE CREDENCIADA KOMECO esta garantia se estende por mais 9 (nove) meses, totalizando 12 (doze) meses de garantia, contra vícios de fabricação, contados a partir da data de emissão da Nota fiscal de venda do produto.

A REDE CREDENCIADA KOMECO deverá emitir uma Nota Fiscal de Prestação de Serviço, além do preenchimento do campo “INSTALAÇÃO”, existente neste termo de garantia, para que a garantia estendida seja efetivada.

Quando for solicitar serviço em garantia, tenha em mão: Manual do produto, Nota Fiscal de Venda do produto, Nota Fiscal de Prestação de Serviço da instalação do produto, Nota Fiscal de Prestação de Serviço da primeira Manutenção Preventiva e Nota Fiscal de Prestação de Serviço da segunda Manutenção Preventiva. Esta é a única maneira de comprovação, para obter a garantia estendida do produto, descrita neste termo de garantia. Caso o proprietário não possua os documentos acima citados ou estes estiverem rasuradas, alterada ou preenchidas incorretamente, a garantia não será concedida.

Para instalação dos produtos KOMECO, com REDE CREDENCIADA KOMECO, acessar o site: www.komeco.com.br.

Quando o Cliente optar por instalar o produto através de uma assistência técnica não credenciada, a KOMECO não se responsabiliza por mau funcionamento, inoperância ou qualquer dano provocado durante a instalação. Nesta situação o produto terá somente a garantia de 90 (noventa) dias, conforme dispõe o artigo 26, inciso II da Lei Nº 8.078, de 11.09.1990, Código de Defesa do Consumidor.

A Garantia KOMECO só cobre VÍCIOS DE FABRICAÇÃO.

A Garantia KOMECO não cobre:

- Peças que apresentam desgaste natural com o uso do produto, como o eletrodo de sacrifício.
- Pagamento de despesas com instalação do produto, bem como seus acessórios para a instalação como, tubulação hidráulica, quadro de comando elétrico, condutores elétricos etc.
- Pagamento de deslocamento de técnicos.
- Pagamento de despesas com transporte do produto
- Defeitos decorrentes de:

o Mau uso ou uso indevido do produto
o Queda do produto ou transporte inadequado
o Adição de outras peças não originais realizadas por técnicos que não fazem parte da REDE CREDENCIADA KOMECO
o Aparelhos que apresentem alterações em suas características originais
o Instalação em desacordo com o manual de instalação que acompanha o produto

KOMECO

komeco.com.br



SAC

4007 1806

(Capitais e regiões metropolitanas)

0800 701 4805

(Demais localidades)