



# MANUAL DO USUÁRIO

---



**MINI DESUMIDIFICADOR DE AR PELTIER**  
KDP 300 G1 BIVOLT



**SUMÁRIO**

**INTRODUÇÃO..... 04**

**1. PRECAUÇÕES DE SEGURANÇA..... 05**

**2. CAPACIDADE DE DESUMIDIFICAÇÃO ..... 06**

**3. PRINCÍPIO DE FUNCIONAMENTO..... 06**

**4. QUADRO DE CARACTERÍSTICAS TÉCNICAS ..... 07**

**5. VISTA GERAL..... 08**

**6. UTILIZAÇÃO DO PRODUTO ..... 09**

**7. MODO DE OPERAÇÃO..... 09**

**8. LIMPEZA DO RESERVATÓRIO ..... 12**

**9. LIMPEZA DO PRODUTO ..... 12**

**10. POSSÍVEIS CAUSAS E SOLUÇÕES ..... 13**

**11. TERMO DE GARANTIA..... 14**

# INTRODUÇÃO

Parabéns por adquirir o Mini Desumidificador de Ar Peltier KOMECO, desenvolvido para oferecer maior conforto e bem-estar com muito mais economia de energia. Trabalhamos com produtos que possuem alta tecnologia, garantindo maior durabilidade e segurança. Para sua maior comodidade, disponibilizamos técnicos credenciados e amplamente qualificados, em diversas regiões do Brasil, para prestar serviços de instalação e manutenção nos produtos KOMECO. Oferecemos também um serviço exclusivo de atendimento gratuito ao consumidor para esclarecimento de dúvidas, informações sobre as nossas assistências, instaladores e ouvidoria:

**SAC**

**4007 1806**

(Capitais e regiões metropolitanas)

**0800 701 4805**

(Demais localidades)

Informações sobre Assistências Técnicas Credenciadas KOMECO ou Instaladores Credenciados podem ser obtidas através do SAC (0800 701 4805) ou da página oficial KOMECO [www.komeco.com.br](http://www.komeco.com.br).

## ATENÇÃO

**Antes de realizar o primeiro acionamento do seu aparelho, leia todo o conteúdo deste manual.**

Este produto deve ser instalado em acordo com as normas vigentes e manual do usuário

Se o produto for utilizado de forma inadequada (diferente das orientações deste manual) não haverá garantia.

Se o aparelho for instalado fora das normas exigidas, o cliente perde o direito da garantia KOMECO.

A garantia deve ser solicitada através do contato com o SAC Komeco.

**Este produto é exclusivamente destinado para uso residencial e comercial, sendo proibido o seu uso em ambientes industriais ou fora das condições recomendadas.**

Esse manual está sujeito a alterações sem aviso prévio. Para ter acesso a novas versões, acesse nosso site: [www.komeco.com.br](http://www.komeco.com.br)

# 1. PRECAUÇÕES DE SEGURANÇA

Leia com atenção todo o conteúdo deste manual, seguindo as orientações mencionadas para prevenir eventuais problemas que possam ocorrer com o Mini Desumidificador de Ar Peltier e prolongar a sua vida útil.

## CUIDADOS

- Ventile o ambiente antes de operar o Mini Desumidificador de Ar Peltier caso tenha ocorrido vazamento de gás inflamável no ambiente por algum outro tipo de aparelho;
- Desconecte o Mini Desumidificador de Ar Peltier da rede elétrica caso não seja utilizado por um longo período ou ao realizar a limpeza do produto para evitar choque elétrico;
- As figuras dispostas neste manual são apenas ilustrativas, podendo variar de modelo de acordo com o equipamento adquirido;
- **Este aparelho não se destina à utilização por pessoas (inclusive crianças) com capacidades físicas, sensoriais ou mentais reduzidas, ou por pessoas com falta de experiência e conhecimento, a menos que tenham recebido instruções referentes à utilização do aparelho ou estejam sob supervisão de uma pessoa responsável pela sua segurança;**
- **Recomenda-se que as crianças sejam vigiadas para assegurar que elas não estejam brincando com o aparelho;**
- Não manuseie o produto com as mãos molhadas;
- Não molhe os componentes elétricos do produto. Caso isto ocorra, solicite a presença de uma assistência técnica credenciada para averiguação do funcionamento dos componentes elétricos/eletrônicos;
- Não limpe o produto com água. Utilize um pano seco para tal procedimento;
- Utilizar o produto na tensão e na frequência indicada pela etiqueta lateral;
- Não coloque obstáculos na frente do aparelho que possam impedir a sua entrada e saída de ar;
- Caso isso ocorra, poderá fazer com que o rendimento da máquina diminua ou, até mesmo, faça o Mini Desumidificador de Ar Peltier parar de funcionar;
- **Se o cordão de alimentação elétrica estiver danificado, ele deve ser substituído pelo fabricante, agente autorizado (assistência técnica Komeco) ou por um profissional qualificado, com o intuito de evitar riscos;**
- A manutenção do produto deve ser sempre realizada por uma assistência técnica credenciada Komeco;
- O não cumprimento deste aviso pode resultar na perda da garantia do produto;
- O produto dispõe de etiquetas de aviso de tensão coladas no cabo de conexão elétrica. Antes de conectar o produto na alimentação elétrica, verifique se a tensão da rede elétrica é a mesma indicada na etiqueta de aviso de tensão.



## 2. CAPACIDADE DE DESUMIDIFICAÇÃO

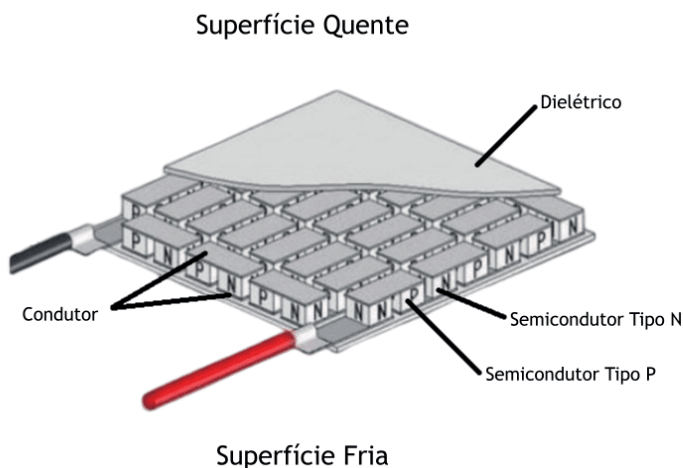
A capacidade de desumidificação é baseada em uma temperatura ambiente de 30°C e umidade relativa do ar de 80%. Em diferentes temperaturas e umidade relativa do ar, haverá diferentes capacidades de desumidificação. A capacidade de desumidificação é maior em ambientes onde a umidade relativa e a temperatura do ar são mais elevadas. Na mesma umidade relativa e menor temperatura, a capacidade de desumidificação do ar será menor. A capacidade de desumidificação é baseada na temperatura, umidade relativa e dimensões do ambiente.

## 3. PRINCÍPIO DE FUNCIONAMENTO

O Mini Desumidificador de Ar Peltier Komeco utiliza o efeito termoelétrico Peltier para reduzir a umidade do ambiente. O efeito Peltier ocorre quando uma corrente elétrica passa por junções de dois materiais diferentes, resultando em uma diferença de temperatura (uma junção se aquece enquanto a outra se resfria).

Aqui está o funcionamento básico de um desumidificador Peltier:

1. **Refrigeração:** O módulo Peltier é colocado entre duas superfícies. Quando a corrente elétrica passa, um lado do módulo esfria enquanto o outro aquece.
2. **Condensação:** O lado frio do módulo Peltier é colocado em contato com o ar ambiente. Isso faz com que a umidade presente no ar se condense e forme gotas de água.
3. **Coleta da água:** As gotas de água condensada são coletadas em um reservatório.
4. **Aquecimento:** O calor do lado quente do módulo Peltier é dissipado para o ambiente através de um dissipador de calor e ventoinha, para evitar que o módulo superaqueça.



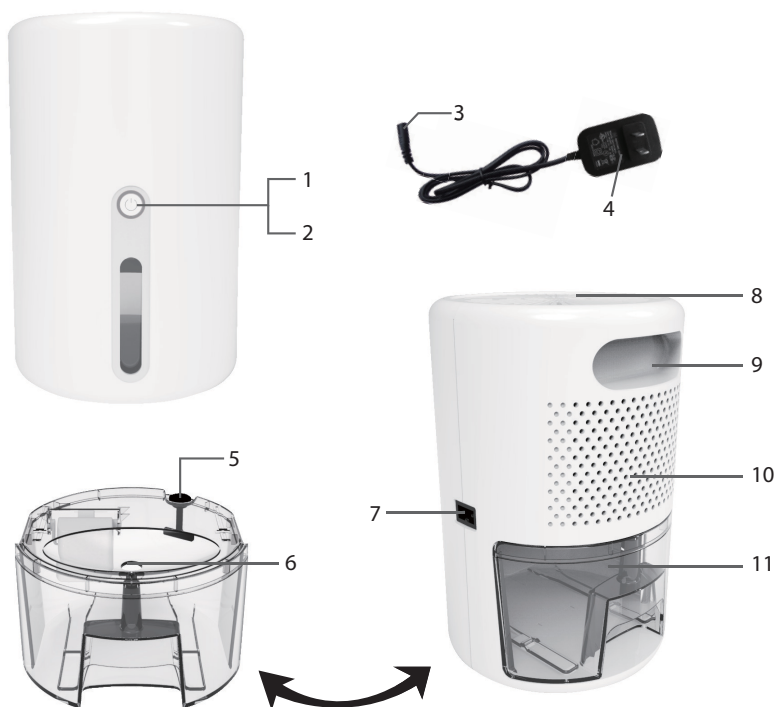
## 4. QUADRO DE CARACTERÍSTICAS TÉCNICAS

MODELO	KDP 300 G1 BIVOLT
Tensão da fonte de alimentação	100-240V~
Corrente da fonte de alimentação	1 A
Frequência	50/60 Hz
Potência	22,50 W
Tensão do aparelho	9,0 Vcc
Corrente do aparelho	2,50 A
Capacidade de desumidificação	0,30 L/Dia (30°C / 80%)
Volume do Reservatório	0,90 L
Área de aplicação*	12 m²
Massa	0,98 kg
Peso**	9,61 N
Nível de Ruído	40 dB(A)
Dimensões	145mm x 217 mm x 145 mm

\*Considerando que a altura do pé direto seja inferior a 3 m.

\*\*Considerando aceleração da gravidade na Terra ao nível do mar e à latitude de 45°, (g) é aproximadamente igual a 9,80665 m/s².  $\text{Peso (N)} = \text{Massa (kg)} \times \text{Aceleração da gravidade (m/s}^2\text{)}$

## 5. VISTA GERAL



- |                         |                              |
|-------------------------|------------------------------|
| 1. Botão liga/desliga   | 7. Entrada de alimentação CC |
| 2. Led indicador        | 8. Saída de ar               |
| 3. Conector CC          | 9. Alça de transporte        |
| 4. Fonte de alimentação | 10. Entrada de ar            |
| 5. Tampão de borracha   | 11. Led RGB                  |
| 6. Reservatório         |                              |









## 6. UTILIZAÇÃO DO PRODUTO

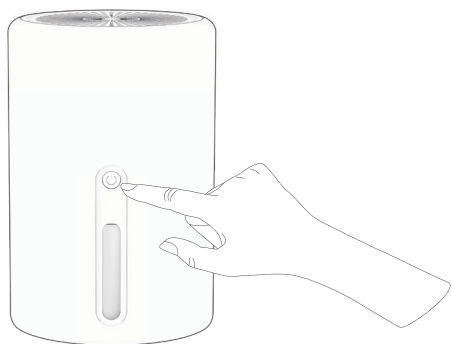
O Mini Desumidificador de Ar Peltier é utilizado para redução da umidade relativa do ar do ambiente interno, auxiliando na redução da condensação em superfícies como paredes e tetos, guarda-roupas e pequenos ambientes.



## 7. MODO DE OPERAÇÃO

**Atenção:** antes de acionar o produto, é necessário certificar-se de que a tensão da rede elétrica se encontra compatível com a tensão de operação do Mini Desumidificador de Ar Peltier.

1. Conecte o produto na rede elétrica.
2. Pressione o botão  para ligar o desumidificador. Neste momento, o indicador de energia acenderá em azul .
3. A iluminação RGB do reservatório mudará de cor de forma alternada.
4. Pressione o botão  por 2 segundos para fixar a cor do led. Neste momento, o reservatório ficará iluminado com a cor selecionada.
5. Pressione o botão  novamente para desligar a iluminação do reservatório.
6. Pressione o botão  novamente para desligar o produto. Neste momento, o indicador de energia será desligado .

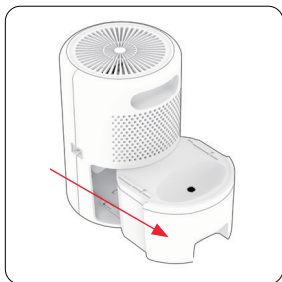


## ATENÇÃO

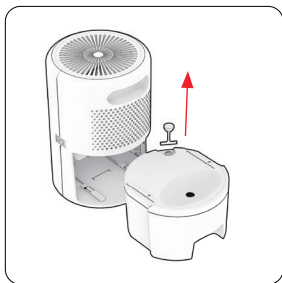
Quando o reservatório atingir seu nível máximo (900 ml) ou quando o reservatório for removido do produto durante o funcionamento, o led indicador acenderá na cor laranja e o led RGB do reservatório acenderá na cor vermelha.



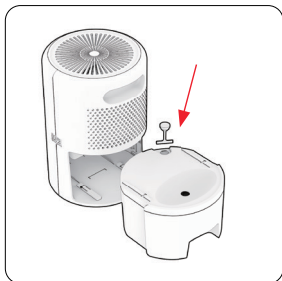
**Para remover a água do reservatório seguir as orientações a seguir:**



Remova o reservatório de água puxando-o na horizontal.



Remova o tampão de borracha localizado na tampa do reservatório e depois remova a água.



Reinstale o tampão de borracha na tampa do reservatório.



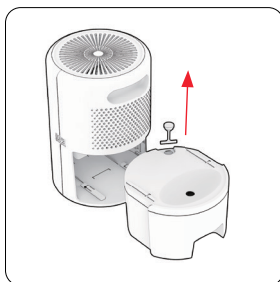
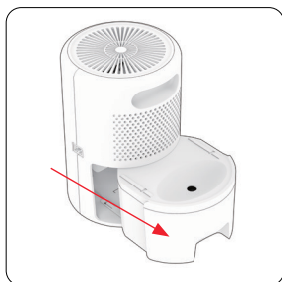
Reinstale o reservatório de água no desumidificador para voltar a funcionar normalmente,

## 8. LIMPEZA DO RESERVATÓRIO

**Atenção:** Recomenda-se a limpeza do reservatório de água semanalmente para evitar acúmulo de resíduos e proliferação de bactérias ou fungos existentes no ar.

Para realizar a limpeza do reservatório de água, é necessário seguir os procedimentos a seguir:

1. Desconecte o produto da rede elétrica.
2. Remova o reservatório de água do produto.
3. Remova o tampão de borracha para despejar a água.
4. Remova o parafuso de fixação da tampa do reservatório localizado na parte inferior com o auxílio de uma chave Philips.
5. Realize a limpeza do interior do reservatório com água e sabão neutro. Utilize um pano macio para auxiliar na limpeza, evitando arranhões.



Após a realização da limpeza e secagem do reservatório, realizar a montagem do reservatório.

## 9. LIMPEZA DO PRODUTO

### CUIDADO



Certifique-se de retirar a fonte elétrica da tomada antes de realizar qualquer tipo de limpeza no produto'.

### LIMPE COM TECIDO SECO



Utilize um tecido seco e suave para limpar o produto. Um tecido úmido com água fria pode ser usado no caso de o aparelho estar muito sujo.

EVITE USAR ÁGUA



Nunca borrife ou limpe o produto diretamente com água para evitar molhar as partes elétricas.

NÃO UTILIZE



Nunca utilize gasolina, solvente, cera em pó para polimento ou outro material similar para limpar o aparelho. O uso de produtos químicos pode corroer ou deformar a superfície plástica do aparelho.

10. POSSÍVEIS CAUSAS E SOLUÇÕES

PROBLEMA	POSSÍVEL CAUSA	SOLUÇÃO
Equipamento não liga	Não há alimentação elétrica	Verificar a tensão da rede elétrica
		Verificar se a fonte de alimentação está conectada ao produto
		Verificar a tensão de saída da fonte de alimentação
Vazamento de água	Reservatório mal encaixado	Verificar o posicionamento do reservatório de água
Ruídos estranhos	Objeto desconhecido em contato com as hélices do ventilador	Entre em contato com uma assistência técnica credenciada
Produto desliga durante a operação	Reservatório de água cheio	Retirar a água do reservatório
	Falha no sensor de monitoramento do reservatório	Entre em contato com uma assistência técnica credenciada
Iluminação do reservatório não acende	Led queimado	Entre em contato com uma assistência técnica credenciada
Iluminação do reservatório acesso em vermelho	Reservatório de água cheio	Retirar a água do reservatório
	Reservatório encaixado de forma incorreta	Retire o reservatório e depois recoloque-o na posição correta

## 11. TERMO DE GARANTIA

**A Garantia inicia-se a partir da data de emissão da Nota Fiscal de venda do produto e tem prazo legal de 90 (noventa) dias, conforme dispõe o artigo 26, inciso II da Lei nº 8.078, de 11.09.1990, Código de Defesa do Consumidor.** A garantia se estende por mais 9 (nove) meses, totalizando 12 (doze) meses de garantia, contra vícios de fabricação, contados a partir da Nota Fiscal de venda do produto.

**Quando for solicitar serviço em garantia, tenha em mãos:** Manual do produto, Nota Fiscal de Venda do produto, Nota Fiscal de Prestação de Serviço da instalação do produto, Nota Fiscal de Prestação de Serviço da primeira Manutenção Preventiva e Nota Fiscal de Prestação de Serviço da segunda Manutenção Preventiva.

Esta é a única maneira de comprovação para obter a garantia estendida do produto descrita neste termo de garantia. Caso o proprietário não possua os documentos acima citados ou estes estejam rasurados, alterados ou preenchidos incorretamente, a garantia não será concedida.

Para instalação dos produtos KOMECO, com REDE CREDENCIADA KOMECO, acesse o site: [www.komeco.com.br](http://www.komeco.com.br).

Quando o Cliente optar por instalar o produto através de uma assistência técnica não credenciada, a KOMECO não se responsabiliza por mau funcionamento, inoperância ou qualquer dano provocado durante a instalação. Nesta situação o produto terá somente a garantia de 90 (noventa) dias, conforme dispõe o artigo 26, inciso II da Lei nº 8.078, de 11.09.1990, Código de Defesa do Consumidor.

A Garantia KOMECO só cobre VÍCIOS DE FABRICAÇÃO.

A Garantia KOMECO não cobre:

- Peças que apresentam desgaste natural com o uso do produto, como peças plásticas, exceto se o produto estiver no prazo de garantia legal de 90 (noventa) dias.
- Pagamento de despesas com a instalação do produto e seus acessórios, como suportes, tubulação hidráulica, quadro de comando elétrico e condutores elétricos.
- Pagamento de deslocamento de técnicos.
- Pagamento de despesas com transporte do produto.
- **Defeitos decorrentes de:**
  - Mau uso ou uso indevido do produto.
  - Queda do produto ou transporte inadequado.
  - Adição de outras peças não originais realizadas por técnicos que não fazem parte da REDE CREDENCIADA KOMECO.
  - Aparelhos que apresentem alterações em suas características originais.
  - Aparelhos instalados em locais com alta concentração de compostos salinos, ácidos ou alcalinos, exceto se o produto estiver no prazo de garantia legal de 90 (noventa) dias.

- Oxidação prematura devido à alta concentração de compostos clorados, ácidos ou alcalinos, exceto se o produto estiver no prazo de garantia legal de 90 (noventa) dias.
- Ligação do aparelho em tensão incorreta, oscilação de tensão e descargas elétricas ocasionadas por tempestades.
- Instalação em desacordo com o manual de instalação que acompanha o produto.

Lembre-se:

Os serviços prestados (instalação ou garantia) pela REDE CREDENCIADA KOMECO, podem ter cobrança adicional (deslocamento) em função da distância entre sua residência ou destino do aparelho e a REDE CREDENCIADA KOMECO.

Exija sempre a REDE CREDENCIADA KOMECO Nota Fiscal com a descrição dos serviços prestados, só assim você poderá solicitar a garantia dos serviços (90 dias).

Este certificado de garantia é válido apenas para os produtos vendidos e utilizados em território brasileiro.

Esta garantia anula qualquer outra assumida por terceiros, não estando nenhuma pessoa jurídica ou física habilitada para fazer exceções ou assumir compromissos em nome da KOMLOG IMPORTAÇÃO LTDA.

# KOMECO

komeco.com.br



## SAC

---

**4007 1806**

*(Capitais e regiões metropolitanas)*

**0800 701 4805**

*(Demais localidades)*